

中華民國 108 年度 4-0501504

# 臺北市總預算

臺北市政府教育局主管

臺北市地方教育發展基金

臺北市大同區太平國民小學附屬單位預算之分預算

(特別收入基金)

臺北市大同區太平國民小學編

# 臺北市地方教育發展基金－臺北市大同區太平國民小學

## 目 次

中華民國108年度

一、財務摘要 .....	第 1 頁
二、業務計畫及預算概要 .....	第 3 -9 頁
三、預算主要表	
(一) 基金來源、用途及餘絀預計表 .....	第 11 頁
(二) 現金流量預計表 .....	第 12 頁
四、預算明細表	
(一) 基金來源－服務收入明細表 .....	第 13 頁
(二) 基金來源－財產處分收入明細表 .....	第 14 頁
(三) 基金來源－利息收入明細表 .....	第 15 頁
(四) 基金來源－其他財產收入明細表 .....	第 16 頁
(五) 基金來源－公庫撥款收入明細表 .....	第 17 頁
(六) 基金來源－學雜費收入明細表 .....	第 18 頁
(七) 基金來源－雜項收入明細表 .....	第 19 頁
(八) 基金用途－國民教育計畫明細表 .....	第 20 -28 頁
(九) 基金用途－學前教育計畫明細表 .....	第 29 -31 頁
(十) 基金用途－一般行政管理計畫明細表 .....	第 32 -34 頁
(十一) 基金用途－建築及設備計畫明細表 .....	第 35 -37 頁
五、預算參考表	
(一) 預計平衡表 .....	第 39 頁
(二) 各項費用彙計表 .....	第 40 -45 頁
(三) 員工人數彙計表 .....	第 46 頁
(四) 用人費用彙計表 .....	第 48 -51 頁
(五) 聘用及約僱人員明細表 .....	第 52 -53 頁

# 臺北市地方教育發展基金－臺北市大同區太平國民小學

## 目 次

中華民國108年度

(六) 單位(或計畫)成本分析表 .....	第 54 頁
(七) 5年來主要業務計畫分析表 .....	第 55 頁
(八) 繼續性計畫分年資金需求表 .....	第 56 - 57 頁
(九) 資本資產及長期負債明細表 .....	第 58 頁

# 臺北市地方教育發展基金－臺北市大同區太平國民小學

## 財務摘要

中華民國108年度

單位：新臺幣千元

項 目	本 年 度	上 年 度	比較增減數	%
經營成績：				
基金來源	135,298	118,950	16,348	13.74
基金用途	134,798	127,143	7,655	6.02
賸餘(短絀)	500	-8,193	8,693	--
餘絀情形：				
基金餘額	4,141	3,641	500	13.73
現金流量(註)：				
現金及約當現金之淨增(減)	500	-8,193	8,693	--

附註：現金流量係採現金及約當現金基礎，包括現金及自投資日起3個月內到期或清償之債權證券。

本 頁 空 白

# 業務計畫及預算概要

# 臺北市地方教育發展基金 - 臺北市大同區太平國民小學

## 業務計畫及預算概要

中華民國 108 年度

### 壹、基金概況

#### 一、設立宗旨及願景：

- (一) 本校遵照憲法第 158 條及 160 條規定，教育文化應發展國民之民族精神、自治精神，國民道德與健全體格、科學及生活智能，以培養學童七大學習領域及十大基本能力。
- (二) 本校自 91 年度起依教育經費編列與管理法第 13 條規定設置「臺北市地方教育發展基金」，以促進教育健全發展，提昇教育經費運用績效。

#### 二、施政重點：

- (一) 開啟多元智慧：尊重每個學生獨特的個性，以多元智慧的觀點協助學生找到生命的亮點，肯定天生我才必有用，能知於學，樂於學。
- (二) 培養生活能力：因應新世紀知識社會的到來，培養學生帶得走的能力，諸如人際溝通能力、資訊能力、終身學習能力、生涯規劃能力、問題解決能力等。
- (三) 蘊育人文情懷：在溫馨開放的校園文化中，孕育人文情懷，學會尊重、包容；建構生命的價值、完成人性的開展。
- (四) 建置溫馨民主的校園文化：
  1. 以參與式管理、落實行政、教師會、家長會三者的良性互動。
  2. 以學生第一，教學優先的觀念提昇行政服務效率。
  3. 放下威權心態，開啟校園民主之風氣。
- (五) 推動適性教學：
  1. 運用小班優勢，採多元化、活潑化的教學及評量。
  2. 運用校內、外資源，加強多元學習能力。
  3. 關懷相對弱勢學生之教學及輔導。
  4. 發展資訊教育，充實學生電腦運用之知能，並提昇教師運用電腦教學之能力。
- (六) 辦理發展性的訓輔活動：
  1. 辦理各項活動、競賽及展演。
  2. 推動校內、外學習服務。
  3. 發展績優社團及校隊，如弦樂團、橄欖球隊、足球隊、舞獅隊、

## 業務計畫及預算概要

中華民國 108 年度

卡巴迪隊及空手道等。

4.加強新興領域教育的辦理，並融入各科教學以收成效。

(七)辦理特色課程：

1.配合十二年國民基本教育，發展特色課程，於校訂課程中積極推動「話說太平~語文交流道」之閱讀結合口語表達課程。

2.設立運動競技選手基層訓練站，深耕足球、橄欖球、空手道等專長課程，持續精進發展。

3.配合學校資源統整，積極營建小田園特色，推動綠色校園、綠化城市之課程目標，以太平水稻田特色形塑課程亮點。

三、組織概況（另附組織系統圖）：

本校設置校長 1 人，綜理全校校務，下設教務處、學生事務處、總務處、輔導室、會計室、人事室及幼兒園等單位。

內部分層業務如下：

(一)教務處：秉承校長之命，辦理全校教務事項。

1.教學組：掌理課程編排、課業考查、學藝競賽、教學研究、教師進修、差假教師調代課及缺補課之查核等事項。

2.註冊組：掌理註冊、編班、轉學、學籍保管、各項獎助學金補助及成績考查等有關學籍事項。

3.資訊組：掌理電腦設備及區域網路之管理、保管等事項。

(二)學生事務處：秉承校長之命，辦理全校學生事務事項。

1.訓育組：掌理訓育計畫之擬定及辦理各類訓育等活動。

2.體育組：掌理學生體育活動、體格鍛鍊等事項。

3.衛生組：掌理健康檢查，個人及環境衛生檢查、保健等事項。

(三)總務處：秉承校長之命，辦理全校總務事項。

1.事務組：掌理校舍、校具、財產、物品採購保管、工程發包、監工及驗收。

2.出納組：掌理現金、零用金、票據、契約之保管等收支事項，辦理員工薪津發放及各項扣繳單據證明等。

(四)輔導室：秉承校長之命，辦理全校學生學習輔導、生活輔導、生涯輔導等事項。

特教組：擬訂特殊教育計畫章則、親師輔導諮詢、特教班甄選鑑



## 業務計畫及預算概要

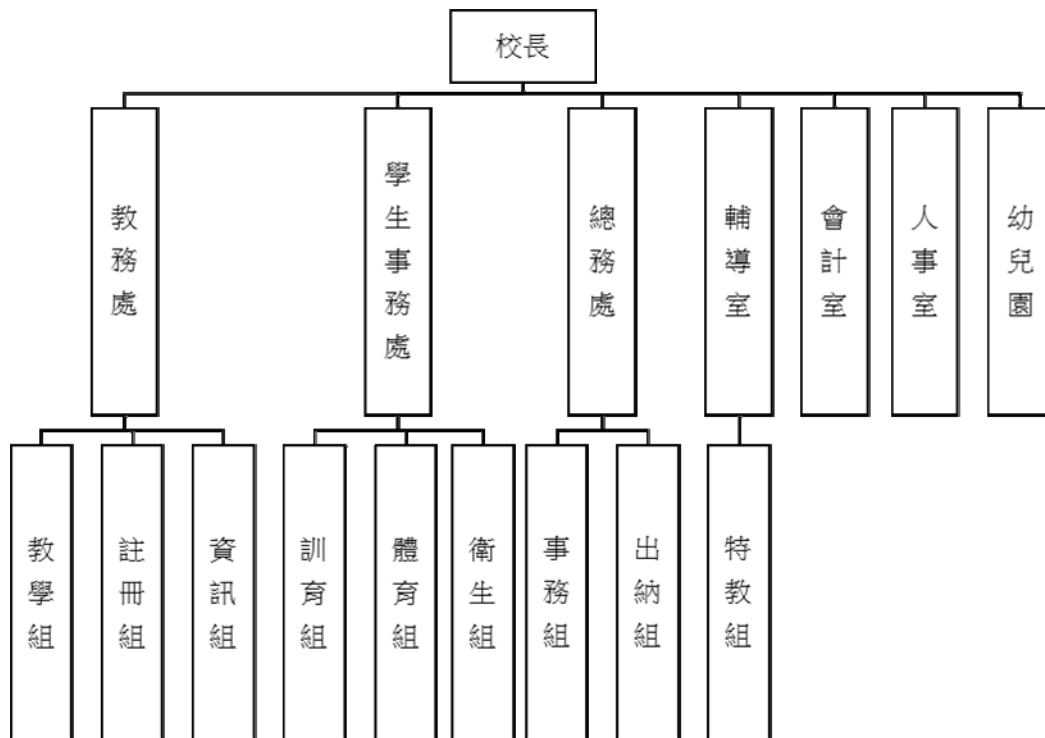
中華民國 108 年度

別、實施各項診斷測驗、特教兒童追蹤輔導等事項。

(五) 會計室：秉承上級主計機關之監督與指導，並受校長之指揮，依法辦理歲計、會計、統計等事項。

(六) 人事室：秉承上級人事機關之監督與指導，並受校長之指揮，依法辦理人事管理查核等事項。

(七) 幼兒園：秉承校長之命，綜理園務、規劃幼兒教學、保育、環境與各項措施。



#### 四、基金歸類及屬性：

本校地方教育發展基金依據教育經費編列與管理法第 13 條規定設置，本基金為預算法第 4 條第 1 項第 2 款第 5 目所定之特別收入基金，以本府教育局為管理機關。

#### 貳、業務計畫

本年度業務計畫重點與預算配合情形及預期績效，詳列如下：

單位：新臺幣千元

臺北市地方教育發展基金 - 臺北市大同區太平國民小學

業務計畫及預算概要

中華民國 108 年度

業務計畫名稱	計畫重點內容	預算數	預期績效
國民教育計畫	辦理各項教學、學生事務及輔導等業務。	101,140	1.新購運動器材、教具、樂器、測驗及圖書等各科教學設備。 2.革新教學方法，提高教學效能。 3.辦理教師甄選及指定活動等項目。
學前教育計畫	辦理幼兒園各項活動。	12,923	1.新購教學設備、圖書等教學設備，充實幼兒園教材及用具。 2.革新教學方法，提高教學效能。
一般行政管理計畫	綜理學校總務、人事、會計等業務。	14,844	1.配合校務推動行政處室支援工作，進而增進校務運作。
建築及設備計畫	購置教學所需教學設備及改善教學環境。	5,891	1.辦理各學科因應教學課程需要購置教學設備，另辦理游泳池設施設備改善工程及校園電梯改善工程，以改善教學環境，增進教學效能，並提高行政效率。 2.校舍整體改建工程：為 105-112 年度連續性工程，總委託設計服務費為 2,879 萬 9 千元，以前年度預算數為 2 千元，本年度續編第 4 年經費 1 千元，餘 2,879 萬 6 千元編列於以後年度，各年度資金需求詳如繼續性計畫分年資金需求表。

參、預算概要

一、基金來源及用途之預計：

(一) 本年度基金來源：

服務收入 98 萬 5 千元、財產處分收入 1 萬 6 千元、利息收入 1 千元、其他財產收入 32 萬 4 千元、公庫撥款收入 1 億 3,142 萬 7 千元、學雜費收入 232 萬 9 千元、雜項收入 21 萬 6 千元，本年度基金來源 1 億 3,529 萬 8 千元，較上年度預算數 1 億 1,895 萬元，增加 1,634 萬 8 千元，約 13.74%，主要係公庫撥款收入增編所致。

# 臺北市地方教育發展基金 - 臺北市大同區太平國民小學

## 業務計畫及預算概要

中華民國 108 年度

### (二) 本年度基金用途：

國民教育計畫 1 億 114 萬元，學前教育計畫 1,292 萬 3 千元，一般行政管理計畫 1,484 萬 4 千元，建築及設備計畫 589 萬 1 千元，本年度基金用途 1 億 3,479 萬 8 千元，較上年度預算數 1 億 2,714 萬 3 千元，增加 765 萬 5 千元，約 6.02%，主要係因增加班級數，用人費用增加所致。

### 二、基金餘絀之預計：

本年度基金來源及用途相抵後，賸餘 50 萬元，較上年度預算數差短 819 萬 3 千元，增加 869 萬 3 千元，約 106.10%，備供以後年度財源。

### 三、現金流量之預計：

本年度業務活動淨現金流入 50 萬元。

### 四、補辦預算事項：無。

### 肆、年度關鍵績效指標：

關鍵策略目標	關鍵績效指標	衡量標準	年度目標值
提升畢業生素質 (國小)	國小基本學力檢 測達到基礎以上 學生比率	國小基本學力檢 測各科達基礎、 中級及高級總人 數/各科參加測 驗人數 x100% 單位：%	國語文選擇題達 基礎級以上 96%(臺北市 105、106 學年度 平均值)，數學選 擇題達基礎級以 上 94%(臺北市 105、106 學年度 平均值)，英語選 擇題達基礎級以 上 95%(臺北市 105、106 學年度 平均值)。

### 伍、前年度及上年度已過期間實施狀況及成果概述：

#### 一、前(106)年度決算結果及績效達成情形：

# 臺北市地方教育發展基金 - 臺北市大同區太平國民小學

## 業務計畫及預算概要

中華民國 108 年度

(一) 前年度決算結果：

1.基金來源：決算數 1 億 2,352 萬 3 千元，較預算數 1 億 1,660 萬 4 千元，計增加 691 萬 9 千元，約 5.93%，主要係因公庫撥款收入增加所致。

2.基金用途：決算數 1 億 2,966 萬 7 千元，較預算數 1 億 2,240 萬 2 千元，計增加 726 萬 5 千元，約 5.94%，主要係因執行教育局補助西棟行政大樓補強工程經費所致。

(二) 前年度績效達成情形分析：

年度績效目標	衡量指標	年度目標值	績效衡量暨達成情形分析
提升畢業生素質 (國小)	國小基本學力 檢測達到基礎 以上學生比率	國語文選擇題達 基礎級以上 96%(臺北市 105、106 學年度 平均值)，數學選 擇題達基礎級以 上 94%(臺北市 105、106 學年度 平均值)，英語選 擇題達基礎級以 上 95%(臺北市 105、106 學年度 平均值)。	國語文選擇題達 基礎級 14.10%、中級 41.03%、高級 42.31%，達基礎 級以上 97.44%，達原訂 目標值 96%；數 學選擇題達基礎 級 26.92%、中級 48.72%、高級 21.80%，達基礎 級以上 97.44%，達原訂 目標值 94%；英 語選擇題達基礎 級 73.08%、進階 級 23.08%，達基 礎級以上 96.16%，達原訂 目標值 95%。

二、上(107)年度已過期間預算執行情形及績效達成情形：

(一) 上年度預算截至 107 年 5 月 31 日止執行情形：

1.基金來源：實際執行數 5,682 萬 9 千元，較預算分配數 5,669 萬 1

# 臺北市地方教育發展基金 - 臺北市大同區太平國民小學

## 業務計畫及預算概要

中華民國 108 年度

千元，計增加 13 萬 8 千元，約 0.24%，主要係因校園場地開放收入增加所致。

2.基金用途：實際執行數 6,013 萬 5 千元，較預算分配數 6,488 萬 4 千元，計減少 474 萬 9 千元，約 7.32%，主要係因核實執行經費所致。

(二) 上(107)年度績效達成情形分析：

年度績效目標	衡量指標	年度目標值	績效衡量暨達成情形分析
提升畢業生素質(國小)	國小基本學力檢測達到基礎以上學生比率	國語文選擇題達基礎級以上 96%(臺北市 105、106 學年度平均值)，數學選擇題達基礎級以上 94%(臺北市 105、106 學年度平均值)，英語選擇題達基礎級以上 95%(臺北市 105、106 學年度平均值)。	國語文選擇題達基礎級 19.74%、中級 53.95%、高級 23.68%，達基礎級以上 97.37%，達原訂目標值 96%；數學選擇題達基礎級 26.32%、中級 52.63%、高級 17.10%，達基礎級以上 96.05%，達原訂目標值 94%；英語選擇題達基礎級 78.43%、進階級 15.69%，達基礎級以上 94.12%，未達原訂目標值 95%。

陸、其他：無。

本 頁 空 白

# 預算主要表

# 臺北市地方教育發展基金－臺北市大同區太平國民小學

## 基金來源、用途及餘絀預計表

中華民國108年度

單位：新臺幣千元

前年度決算數	項 目	本年度預算數	上年度預算數	比較增減（－）
123,524	基金來源	135,298	118,950	16,348
1,075	勞務收入	985	978	8
1,075	服務收入	985	978	8
408	財產收入	341	342	-1
	財產處分收入	16	17	-1
	利息收入	1	1	
408	其他財產收入	324	325	-1
119,376	政府撥入收入	131,427	115,014	16,413
118,629	公庫撥款收入	131,427	115,014	16,413
747	政府其他撥入收入			
2,290	教學收入	2,329	2,328	1
2,290	學雜費收入	2,329	2,328	1
374	其他收入	216	288	-72
374	雜項收入	216	288	-72
129,667	基金用途	134,798	127,143	7,655
98,169	國民教育計畫	101,140	94,875	6,265
9,793	學前教育計畫	12,923	11,745	1,178
13,637	一般行政管理計畫	14,844	13,899	945
8,068	建築及設備計畫	5,891	6,624	-733
-6,144	本期賸餘(短絀)	500	-8,193	8,693
17,977	期初基金餘額	3,641	12,180	-8,539
11,834	期末基金餘額	4,141	3,987	154

註：前年度決算數及上年度預算數細數之和與總數或略有出入，係四捨五入關係，以下各表同。



# 臺北市地方教育發展基金－臺北市大同區太平國民小學

## 現金流量預計表

中華民國108年度

單位：新臺幣千元

項 目	本 預	年 算	度 數	說 明
業務活動之現金流量				
本期賸餘(短絀)			500	
業務活動之淨現金流入(流出)			500	
其他活動之現金流量				
其他活動之淨現金流入(流出)				
現金及約當現金之淨增(淨減)			500	
期初現金及約當現金			10,666	
期末現金及約當現金			11,166	

註：本表係採現金及約當現金基礎，包括現金及自投資日起 3 個月內到期或清償之債權證券。

# 預算明細表

# 臺北市地方教育發展基金－臺北市大同區太平國民小學

## 基金來源－服務收入明細表

中華民國108年度

單位：新臺幣元

科 目	單 位	本 年 度 預 算 數			說 明
		數 量 業 務 量	利(費)率	金 額	
合計				985,000	
服務收入				985,000	較上年度預算數977,500元，增加7,500元。
	人	250	800	200,000	暑期游泳訓練班收入-普通票(收支對列)。
	人	1,110	700	777,000	暑期游泳訓練班收入-學生票(收支對列)。
	人	16	500	8,000	教師甄選報名費收入(收支對列)。

臺北市地方教育發展基金－臺北市大同區太平國民小學

基金來源－財產處分收入明細表

中華民國108年度

單位：新臺幣元

科目	單位	本年度預算數			說明
		數量 業務量	利(費)率	金額	
合計				16,000	
財產處分收入	年	1	16,000	16,000	較上年度預算數16,761元，減少761元。 廢舊物資售價收入。

臺北市地方教育發展基金－臺北市大同區太平國民小學

基金來源－利息收入明細表

中華民國108年度

單位：新臺幣元

科目	單位	本年度預算數			說明
		數量 業務量	利(費)率	金額	
合計				1,000	
利息收入	年	1	1,000	1,000	較上年度預算數900元，增加100元。 薪資帳戶利息收入。

# 臺北市地方教育發展基金－臺北市大同區太平國民小學

## 基金來源－其他財產收入明細表

中華民國108年度

單位：新臺幣元

科 目	單位	本 年 度 預 算 數			說 明
		數量 業務量	利(費)率	金 額	
合計				324,000	
其他財產收入				324,000	較上年度預算數324,568元，減少568元。
	年	1	20,000	20,000	教職員工停車收入。
	年	1	58,500	58,500	夜間及假日停車場收入(收支對列)。
	年	1	230,000	230,000	校園場地開放收入(收支對列)。
	年	1	15,500	15,500	員工消費合作社使用費收入。

# 臺北市地方教育發展基金－臺北市大同區太平國民小學

## 基金來源－公庫撥款收入明細表

中華民國108年度

單位：新臺幣元

科 目	單位	本 年 度 預 算 數			說 明
		數量 業務量	利(費)率	金 額	
合計				131,427,000	
公庫撥款收入	年	1	131,427,000	131,427,000	較上年度預算數115,014,371元，增加16,412,629元。 市府補助款。

# 臺北市地方教育發展基金－臺北市大同區太平國民小學

## 基金來源－學雜費收入明細表

中華民國108年度

單位：新臺幣元

科 目	單 位	本 年 度 預 算 數			說 明
		數量 業務量	利(費)率	金 額	
合計				2,329,000	
學雜費收入				2,329,000	較上年度預算數2,328,090元，增加910元。
	人、學期	10x2	2,745	54,900	幼兒園半日班雜費收入。
	人、學期	10x2	5,150	103,000	幼兒園半日班學費收入。
	人、學期	109x2	7,000	1,526,000	幼兒園全日班學費收入預估學生120人，減免1人。
	人、學期	109x2	2,955	644,190	幼兒園全日班雜費收入預估學生120人，減免1人。
	年	1	910	910	配合預算編列至千元，增列進位數910元。



# 臺北市地方教育發展基金－臺北市大同區太平國民小學

## 基金來源－雜項收入明細表

中華民國108年度

單位：新臺幣元

科 目	單位	本 年 度 預 算 數			說 明
		數量 業務量	利(費)率	金 額	
合計				216,000	
雜項收入				216,000	較上年度預算數287,594元，減少71,594元。
	年	1	3,000	3,000	簡訊通訊費及數位學生證補證收入。
	年	1	213,000	213,000	其他雜項收入。

# 臺北市地方教育發展基金－臺北市大同區太平國民小學

## 基金用途－國民教育計畫明細表

中華民國108年度

單位：新臺幣元

前年度 決算數	上年度 預算數	科 目	本 年 度 預 算 數	說 明
98,168,843	94,874,607	合計	101,140,000	
90,722,811	87,821,154	用人費用	92,990,000	
35,479,822	34,392,000	正式員額薪資	36,348,000	較上年度預算數34,392,000元，增加1,956,000元。
35,479,822	34,392,000	職員薪金	36,348,000	
			33,108,000	教職員37人薪金(詳用人費用彙計表)(含教育部補助導師費252,000元)。
			3,240,000	教職員4人薪金(詳用人費用彙計表)(含教育部補助導師費24,000元)。
1,015,667	841,616	聘僱及兼職人員薪資	853,712	較上年度預算數841,616元，增加12,096元。
406,896	406,896	約僱職員薪金	418,992	
			418,992	約僱充實行政人員1人薪金(詳聘用及約僱人員明細表)(教育部補助款)。
608,771	434,720	兼職人員酬金	434,720	
			343,200	教師代課鐘點費，本校編制教師總人數49人，按9分之1計，編列6人，每人220節，總節數6人*220節=1320節。
			8,320	補助調整授課鐘點費之外聘教師勞、健保及勞退費用(教育部補助款)。
			83,200	補助調整授課特教教師鐘點費，4人*2節*40週*260元(教育部補助款)。
318,574	453,327	超時工作報酬	435,827	較上年度預算數453,327元，減少17,500元。
318,574	453,327	加班費	435,827	
			375,332	不休假出勤加班費。
			31,635	暑期泳訓班工作人員加班費(收支對列)。
			19,980	開放學校場地工作人員加班費(收支對列)。
			8,880	開放停車場工作人員加班費(收支對列)。
8,875,008	9,929,860	獎金	10,355,467	較上年度預算數9,929,860元，增加425,607元。
4,238,730	5,580,000	考績獎金	5,906,000	
			5,518,000	依考績法規定核發之獎金。
			388,000	依考績法規定核發之獎金。
4,636,278	4,349,860	年終獎金	4,449,467	
			3,992,095	依規定於年節加發之獎金。
			405,000	依規定於年節加發之獎金。

# 臺北市地方教育發展基金－臺北市大同區太平國民小學

## 基金用途－國民教育計畫明細表

中華民國108年度

單位：新臺幣元

前年度 決算數	上年度 預算數	科 目	本 年 度 預 算 數	說 明
			52,372	約僱充實行政人員依規定於年節加發之獎金(教育部補助款)。
40,088,453	36,979,229	退休及卹償金	39,995,773	較上年度預算數36,979,229元，增加3,016,544元。
38,447,408	36,746,750	職員退休及離職金	39,995,773	
			2,920,320	提撥退撫基金。
			280,800	提撥退撫基金。
			37,405	退休人員年終慰問金。
			36,742,032	退休人員月退休金96人*30,957元*12月=35,662,464元；退休遺族月撫慰金6人*14,994元*12月=1,079,568元，合計
			15,216	約僱充實行政人員提撥離職儲金(教育部補助款)。
1,641,045	232,479	工員退休及離職金		
4,945,287	5,225,122	福利費	5,001,221	較上年度預算數5,225,122元，減少223,901元。
3,495,667	3,099,432	分擔員工保險費	3,264,240	
			2,946,060	分擔公保、勞保、健保費。
			284,760	分擔公保、勞保、健保費。
			33,420	約僱充實行政人員分擔勞保、健保費(教育部補助款)。
172,000	175,000	傷病醫藥費	175,000	
			112,000	健康檢查補助費，7人*16,000元。
			63,000	健康檢查補助費，18人*3,500元。
337,300	405,720	員工通勤交通費	433,440	
			88,200	教師上下班交通費，7人*10月*2段*630元。
			113,400	教師上下班交通費，18人*10月*1段*630元。
			181,440	教師兼行政上下班交通費，12人*12月*2段*630元。
			50,400	特教班教師上下班交通費，4人*10月*2段*630元。
940,320	1,544,970	其他福利費	1,128,541	
			176,000	休假旅遊補助費。
			24,000	退休人員三節慰問金，4人*6000元。

# 臺北市地方教育發展基金－臺北市大同區太平國民小學

## 基金用途－國民教育計畫明細表

中華民國108年度

單位：新臺幣元

前年度 決算數	上年度 預算數	科 目	本 年 度 預 算 數	說 明
			438,121	子女教育補助費。
			125,420	結婚補助(31,355元* 2月* 2人)。
			365,000	喪葬補助(36,500元* 5月* 2人)。
5,214,541	4,696,007	服務費用	5,619,000	
1,565,562	1,798,379	水電費	2,271,659	較上年度預算數1,798,379元，增加473,280元。
1,007,877	1,042,360	工作場所電費	1,515,640	
			1,459,640	班級電費。
			56,000	暑期泳訓班電費(80%)(收支對列)。
189,879	226,819	工作場所水費	226,819	
			212,819	班級水費。
			14,000	暑期泳訓班水費(20%)(收支對列)。
367,806	529,200	氣體費	529,200	
			529,200	溫水游泳池燃料費。
		郵電費	600	新增項目
		數據通信費	600	
			600	悠遊卡網路連線費，1臺*12月*50元(新增)。
64,030	38,440	旅運費	38,440	較上年度預算數38,440元，無增減。
64,030	38,440	國內旅費	38,440	
			10,540	因公市外出差旅費。
			27,900	校外教學隨隊人員出差旅費，6人*3天*1,550元。
1,416,641	821,440	修理保養及保固費	1,038,840	較上年度預算數821,440元，增加217,400元。
991,990	640,790	一般房屋修護費	860,790	
			574,770	學校校舍及其他建物等修理費(85%)(依老舊學校31年以上鋼筋混凝土造編列)，23班*24,990元。
			220,000	綠屋頂平臺種植環境修護費(由教育局移列)。
			56,020	開放學校場地建物修護費(收支對列)。
			10,000	開放停車場環境修護費(收支對列)。
36,750	39,600	機械及設備修護費	37,000	
			17,200	電腦設備維護費(電腦專案計畫)。

# 臺北市地方教育發展基金－臺北市大同區太平國民小學

## 基金用途－國民教育計畫明細表

中華民國108年度

單位：新臺幣元

前年度 決算數	上年度 預算數	科 目	本 年 度 預 算 數	說 明
387,901	141,050	雜項設備修護費	19,800	室內溫水游泳池器材維修等(游泳池水電清潔維護費)，9班*2,200元。
			141,050	
			101,430	各項教學設備及其他公用器具等保養修理費(15%)(依老舊學校31年以上鋼筋混凝土造編列)，23班*4,410元。
			15,000	暑期泳訓班場地維護費(收支對列)。
			24,620	開放停車場設備修護費(收支對列)。
25,429	54,000	保險費	54,000	較上年度預算數54,000元，無增減。
25,429	54,000	其他保險費	54,000	
			54,000	暑期泳訓班保險費(1,350人*40元/人)(收支對列)。
1,144,110	1,075,198	一般服務費	1,294,061	較上年度預算數1,075,198元，增加218,863元。
6,474	17,136	佣金、匯費、經理費及手續費	18,576	
			18,576	委託超商代收學雜費手續費，516人*2學期*18元。
571,679	531,398	外包費	544,208	
			388,720	游泳池救生員外包費(溫水)，1人*10月*38,872元。
			155,488	暑期泳訓班救生員外包費，2人*2月*38,872元(收支對列)。
482,577	448,664	計時與計件人員酬金	649,277	
			37,131	游泳池救生員年終獎金(溫水29,705元*1.5*10/12)。
			297,050	游泳池救生員薪津(溫水)，1人*10月*29,705元。
			36,360	分擔游泳池救生員勞保及健保費(溫水)，1人*10月*3,636元。
			18,180	提撥游泳池救生員勞工退休準備金(溫水)，1人*10月*1,818元。
			166,400	閩客語教學支援人員鐘點費(由教育局移列)，13人*1節*40週*320元。
			21,632	閩客語教學支援人員鐘點費之外聘人員勞、健保及勞退費用(由教育局移列)。

# 臺北市地方教育發展基金－臺北市大同區太平國民小學

## 基金用途－國民教育計畫明細表

中華民國108年度

單位：新臺幣元

前年度 決算數	上年度 預算數	科 目	本 年 度 預 算 數	說 明
			68,600	暑期泳訓班工讀生薪津，2人*245小時*140元(收支對列)。
			3,924	提撥暑期泳訓班工讀生勞退準備金，2人*2月*981元(收支對列)。
83,380	78,000	體育活動費	82,000	
			74,000	文康活動費，本校編列教師37人，每人編列2,000元。
			8,000	文康活動費，本校編列特教教師4人，每人編列2,000元。
998,769	908,550	專業服務費	921,400	較上年度預算數908,550元，增加12,850元。
758,519	643,900	講課鐘點、稿費、出席審查及查詢費	643,900	
			7,200	資優班(分散式)教材編輯費，1班*12月*600元。
			7,200	身心障礙班(分散式)教材編輯費，1班*12月*600元。
			4,800	身心障礙班(分散式)外聘教師講座鐘點費。
			7,200	資優班(分散式)內聘教師講座鐘點費。
			2,400	身心障礙班(分散式)內聘教師講座鐘點費。
			12,800	性別平等教育宣導外聘教師鐘點費。
			9,600	小田園教育體驗學習外聘教師鐘點費。
			6,000	教師專業成長專家學者出席指導費。
			32,000	教師專業成長外聘教師鐘點費。
			12,000	教師專業成長內聘教師鐘點費。
			3,200	家長教育成長研習暨志工培訓營外聘教師鐘點費。
			539,500	暑期泳訓班教練指導鐘點費，1,079節*500元(收支對列)。
59,250	34,650	委託檢驗(定)試驗認證費	38,500	
			30,100	建物公共安全檢查簽證及申報費、消防安全檢測費等(由班級業務費提列)。
			8,400	飲水機水質檢驗費，7臺*1,200元。
	1,500	試務甄選費	1,500	
			1,500	教師甄選試務費用(收支對列)。
18,000		電腦軟體服務費		

# 臺北市地方教育發展基金－臺北市大同區太平國民小學

## 基金用途－國民教育計畫明細表

中華民國108年度

單位：新臺幣元

前年度 決算數	上年度 預算數	科 目	本 年 度 預 算 數	說 明
163,000	228,500	其他專業服務費	237,500	20,000 學生輔導指導費。 8,000 學童牙齒檢查費。 72,000 工作人員午餐指導費，16人*9月*500元。 103,500 學童午餐指導費(1-6年級及特教班導師)，23班*1人*9月*500元。 24,000 開放學校場地校園安全機械定點、機動巡邏等保全費用(收支對列)。 10,000 開放停車場校園安全機械定點，機動巡邏等保全費用(收支對列)。
1,144,241	1,228,750	材料及用品費	1,360,000	
460,739	233,730	使用材料費	209,790	較上年度預算數233,730元，減少23,940元。
460,739	233,730	設備零件	209,790	
			32,000	教室暨教學用品，2班*16,000元(由特教班設備移列)(新增)。
			75,600	電腦設備維護及管理費，12班*6,300元(電腦專案計畫)。
			37,250	小田園教育體驗學習用品設備。
			29,940	開放學校場地用品設備(收支對列)。
			5,000	開放停車場設備(收支對列)。
			30,000	程式設計教學用教材(新增)。
683,502	995,020	用品消耗	1,150,210	較上年度預算數995,020元，增加155,190元。
	9,590	辦公(事務)用品	9,590	
			9,000	小田園教育體驗學習成果發表會文具用品。
			590	家長教育成長研習暨志工培訓營文具用品。
	40,000	報章雜誌	48,000	
			48,000	圖書(由班級設備費移列)(新增)。
10,779	15,000	醫療用品(非醫療院所使用)	15,000	
			15,000	保健藥品費，30班以下基數15,000元，每增1班1,000元計算。
672,723	930,430	其他用品消耗	1,077,620	
			40,800	敬師活動費，68人*600元(新增)。

# 臺北市地方教育發展基金－臺北市大同區太平國民小學

## 基金用途－國民教育計畫明細表

中華民國108年度

單位：新臺幣元

前年度 決算數	上年度 預算數	科 目	本 年 度 預 算 數	說 明
			30,000	國小兒童節慶活動費，1校*30,000元(新增)。
			290,220	普通班教學材料費，21班*13,820元。
			152,100	班級業務費(垃圾袋費用、消毒藥水、衛生清潔用品、衛生紙及教室佈置費等)，26班*5,850元。
			39,100	教學用教科書，23班*1,700元。
			139,400	弱勢學生用教科書，82人*1,700元。
			13,820	身心障礙班(分散式)教學材料費，1班*13,820元。
			13,820	資優班(分散式)教學材料費，1班*13,820元。
			43,000	電腦耗材(電腦專案計畫)。
			45,000	室內溫水消毒藥水等(游泳池水電清潔維護費)，9班*5,000元。
			30,900	運動會器材、場地佈置、雜支等。
			13,000	運動會錦旗獎牌等，1批*13,000元。
			7,000	運動會趣味競賽材料，7組*1,000元。
			7,200	性別平等教育宣導用材料費等。
			5,000	小田園教育體驗學習成果發表會場地佈置費。
			29,150	小田園教育體驗學習材料。
			30,000	綠屋頂平臺種植材料(由教育局移列)。
			1,410	家長教育成長研習暨志工培訓營活動用教材。
			1,600	家長教育成長研習暨志工培訓營逾時誤餐費用，20人次*80元。
			3,000	暑期泳訓班教學環境佈置費(收支對列)。
			5,000	暑期泳訓班環境清潔等雜支(收支對列)。
			10,000	暑期泳訓班教學器材費(收支對列)。
			20,700	暑期泳訓班消毒劑，90班*230元(收支對列)。
			6,400	教師甄選工作人員會議逾時誤餐費用，80人次*80元(收支對列)。
			100,000	開放學校場地清潔維護費、消毒、器材購置及場地佈置等(收支對列)。



# 臺北市地方教育發展基金－臺北市大同區太平國民小學

## 基金用途－國民教育計畫明細表

中華民國108年度

單位：新臺幣元

前年度 決算數	上年度 預算數	科 目	本 年 度 預 算 數	說 明
6,800	8,000	租金、償債、利息及相關手續費	11,000	
6,800	3,200	交通及運輸設備租金	3,200	較上年度預算數3,200元，無增減。
6,800	3,200	車租	3,200	
			3,200	家長教育成長研習暨志工培訓營外埠參觀租車費。
	4,800	雜項設備租金	7,800	較上年度預算數4,800元，增加3,000元。
	4,800	雜項設備租金	7,800	
			4,800	電錶月租費，12月*400元(由班級業務費提列)。
			2,880	悠遊卡刷卡機月租費，1臺*12月*240元(新增)。
			120	配合預算編列至千元，增列進位數120元。
725,263	805,096	會費、捐助、補助、分攤、照護、救濟與交流活動費	835,000	
	10,000	捐助、補助與獎助	10,000	較上年度預算數10,000元，無增減。
	10,000	獎助學員生給與	10,000	
			10,000	教育關懷獎每校推薦1名學生獎助學金，1人*10,000元。
725,263	795,096	補貼、獎勵、慰問、照護與救濟	825,000	較上年度預算數795,096元，增加29,904元。
10,800		獎勵費用		
714,463	795,096	其他補貼、獎勵、慰問、照護與救濟	825,000	
			570,000	清寒學生餐費補助，57人*200日*50元。
			180,800	補助學校午餐使用有機蔬菜或有機米計畫，565人*40週*1次*8元。
			28,416	補助學校午餐使用有機蔬菜或有機米計畫，148人*40週*1次*4.80元(新增)。
			784	配合預算編列至千元，增列進位數784元。
			45,000	本市市民第3胎就讀國小教育補助費，45人*1,000元。
355,187	315,600	其他	325,000	
355,187	315,600	其他支出	325,000	較上年度預算數315,600元，增加9,400元。
355,187	315,600	其他	325,000	
			126,000	執行學生路隊安全導護費及導護志工保險

# 臺北市地方教育發展基金－臺北市大同區太平國民小學

## 基金用途－國民教育計畫明細表

中華民國108年度

單位：新臺幣元

前年度 決算數	上年度 預算數	科 目	本 年 度 預 算 數	說 明
				費。
			16,800	國小游泳檢測未通過學生暑期游泳訓練班報名費，3班*5,600元。
			102,000	學生活動費(小學部)，510人*2學期*100元。
			51,000	班級自治費，510人*2學期*50元。
			29,200	課後社團活動費。

# 臺北市地方教育發展基金－臺北市大同區太平國民小學

## 基金用途－學前教育計畫明細表

中華民國108年度

單位：新臺幣元

前年度 決算數	上年度 預算數	科 目	本 年 度 預 算 數	說 明
9,792,846	11,744,958	合計	12,923,000	
9,511,792	11,508,326	用人費用	12,626,000	
6,811,133	8,095,410	正式員額薪資	8,830,800	較上年度預算數8,095,410元，增加735,390元。
6,115,133	7,399,410	職員薪金	8,113,920	8,113,920 教職員8人及教保員3人薪金(詳用人費用彙計表)(含教育部補助款教保員381,980元)。
696,000	696,000	工員工資	716,880	716,880 工員2人工資(詳用人費用彙計表)。
29,012	155,222	超時工作報酬	280,915	較上年度預算數155,222元，增加125,693元。
29,012	155,222	加班費	280,915	280,915 不休假出勤加班費。
1,379,823	1,663,684	獎金	1,760,973	較上年度預算數1,663,684元，增加97,289元。
532,050	670,155	考績獎金	690,260	690,260 依考績法規定核發之獎金。
847,773	993,529	年終獎金	1,070,713	1,070,713 依規定於年節加發之獎金。
508,708	710,208	退休及卹償金	784,800	較上年度預算數710,208元，增加74,592元。
465,076	690,048	職員退休及離職金	764,640	764,640 提撥退撫基金。
43,632	20,160	工員退休及離職金	20,160	20,160 提撥勞工退休準備金。
783,116	883,802	福利費	968,512	較上年度預算數883,802元，增加84,710元。
659,468	726,462	分擔員工保險費	779,172	779,172 分擔公保、勞保、健保費。
2,080	6,020	傷病醫藥費	6,020	4,300 幼兒園教保人員健康檢查費(每2人編1人)，5人*860元。
			1,720 幼兒園廚工健康檢查費，2人*860元。	
89,568	103,320	員工通勤交通費	103,320	15,120 幼兒園教師兼主任及教保員上下班交通費，2人*12月*1段*630元。
			88,200 幼兒園教師上下班交通費，7人*10月*2段	

# 臺北市地方教育發展基金－臺北市大同區太平國民小學

## 基金用途－學前教育計畫明細表

中華民國108年度

單位：新臺幣元

前年度 決算數	上年度 預算數	科 目	本 年 度 預 算 數	說 明
				*630元。
32,000	48,000	其他福利費	80,000	
			80,000	休假旅遊補助費。
85,460	66,500	服務費用	85,000	
20,000	26,000	一般服務費	26,000	較上年度預算數26,000元，無增減。
20,000	26,000	體育活動費	26,000	
			16,000	文康活動費，本校編列教師8人，每人編列2,000元。
			10,000	文康活動費，本校編列契約進用教保員3人、廚工2人，合計5人，每人編列2,000元（上述人員係幼托整合前得編列文康活動費之人員）。
65,460	40,500	專業服務費	59,000	較上年度預算數40,500元，增加18,500元。
24,960		講課鐘點、稿費、出席審查 及查詢費		
40,500	40,500	其他專業服務費	59,000	
			45,000	幼兒園幼兒午餐指導費，5班*2人*9月*500元。
			13,500	幼兒園教保員午餐指導費，3人*9月*500元。
			500	配合預算編列至千元，增列進位數500元。
117,975	27,600	材料及用品費	69,000	
13,000	24,000	使用材料費	66,500	較上年度預算數24,000元，增加42,500元。
13,000	24,000	設備零件	66,500	
			18,000	數位相機，2臺*9,000元(由幼兒園設備費移列)(新增)。
			18,000	列表機，2臺*9,000元(由幼兒園設備費移列)(新增)。
			5,000	電動熱水瓶，1臺*5,000元(由幼兒園設備費移列)(新增)。
			8,000	磁性雙面旋轉白板，1臺*8,000元(由幼兒園設備費移列)(新增)。
			8,500	淨水系統，1組*8,000元(由幼兒園設備費移列)(新增)。
			9,000	辦公桌，2張*4,500元(由幼兒園設備費移列)(新增)。

# 臺北市地方教育發展基金－臺北市大同區太平國民小學

## 基金用途－學前教育計畫明細表

中華民國108年度

單位：新臺幣元

前年度 決算數	上年度 預算數	科 目	本 年 度 預 算 數	說 明
104,975	3,600	用品消耗	2,500	較上年度預算數3,600元，減少1,100元。
9,100	3,600	報章雜誌	2,500	
			2,500	圖書(由幼兒園設備費移列)(新增)。
95,875		其他用品消耗		
34,899	46,532	會費、捐助、補助、分攤、照護 、救濟與交流活動費	47,000	
34,899	46,532	補貼、獎勵、慰問、照護與救 濟	47,000	較上年度預算數46,532元，增加468元。
34,899	46,532	其他補貼、獎勵、慰問、照 護與救濟	47,000	
			46,532	低收入戶家庭幼生月費補助，2人*2學期 *11,633元。
			468	配合預算編列至千元，增列進位數468元。
42,720	96,000	其他	96,000	
42,720	96,000	其他支出	96,000	較上年度預算數96,000元，無增減。
42,720	96,000	其他	96,000	
			96,000	幼兒導護費。

# 臺北市地方教育發展基金－臺北市大同區太平國民小學

## 基金用途－一般行政管理計畫明細表

中華民國108年度

單位：新臺幣元

前年度 決算數	上年度 預算數	科 目	本 年 度 預 算 數	說 明
13,637,267	13,898,697	合計	14,844,000	
12,628,673	12,844,337	用人費用	13,819,000	
8,369,972	8,388,000	正式員額薪資	9,012,000	較上年度預算數8,388,000元，增加624,000元。
6,097,352	6,276,000	職員薪金	6,900,000	6,900,000 教職員9人薪金(詳用人費用彙計表)。
1,114,380	1,080,000	工員工資	1,080,000	1,080,000 工員3人工資(詳用人費用彙計表)。
1,158,240	1,032,000	警餉	1,032,000	1,032,000 校警2人薪金(詳用人費用彙計表)。
452,032	484,533	超時工作報酬	512,266	較上年度預算數484,533元，增加27,733元。
452,032	484,533	加班費	512,266	482,666 不休假出勤加班費。 29,600 行政人員業務加班費(統籌業務費)。
1,935,274	2,245,500	獎金	2,427,498	較上年度預算數2,245,500元，增加181,998元。
886,779	1,197,000	考績獎金	1,301,000	1,301,000 依考績法規定核發之獎金。
1,048,495	1,048,500	年終獎金	1,126,498	1,126,498 依規定於年節加發之獎金。
697,125	639,120	退休及卹償金	695,280	較上年度預算數639,120元，增加56,160元。
560,361	585,120	職員退休及離職金	641,280	641,280 提撥退撫基金。
136,764	54,000	工員退休及離職金	54,000	54,000 提撥勞工退休準備金。
1,174,270	1,087,184	福利費	1,171,956	較上年度預算數1,087,184元，增加84,772元。
810,703	777,744	分擔員工保險費	831,396	831,396 分擔公保、勞保、健保費。
139,602	181,440	員工通勤交通費	196,560	181,440 職員、技工、工友上下班交通費，12人*12月*2段*630元。 15,120 職員、技工、工友上下班交通費，2人*12月*1段*630元。

# 臺北市地方教育發展基金－臺北市大同區太平國民小學

## 基金用途－一般行政管理計畫明細表

中華民國108年度

單位：新臺幣元

前年度 決算數	上年度 預算數	科 目	本 年 度 預 算 數	說 明
223,965	128,000	其他福利費	144,000	
			144,000	休假旅遊補助費。
730,120	768,000	服務費用	710,000	
44,700	186,000	一般服務費	188,000	較上年度預算數186,000元，增加2,000元。
20,000	160,000	外包費	160,000	
			160,000	消化超額職工4人(技工、工友)業務外包費。
24,700	26,000	體育活動費	28,000	
			28,000	文康活動費，本校編列校長1人，職員8人，工員3人，校警2人，合計14人，每人編列2,000元。
613,420	510,000	專業服務費	450,000	較上年度預算數510,000元，減少60,000元。
613,420	510,000	其他專業服務費	450,000	
			450,000	校園安全機械定點、機動巡邏等保全費用。
72,000	72,000	公共關係費	72,000	較上年度預算數72,000元，無增減。
72,000	72,000	公共關係費	72,000	
			72,000	校長特別費，12月*6,000元。
275,674	283,560	材料及用品費	312,000	
275,674	283,560	用品消耗	312,000	較上年度預算數283,560元，增加28,440元。
269,674	277,560	辦公(事務)用品	306,000	
			306,000	統籌業務費計算如下：普通班21班、附設幼兒園5班，1,290元*15班*12月=232,200元，810元*11班*12月=106,920元，以上合計339,120元，除依實際需求移列加班費29,600元及會費3,000元外，其餘如列數。
6,000	6,000	服裝	6,000	
			2,200	校警皮鞋，2人*1雙*1,100元。
			200	校警襪子，2雙*100元。
			600	校警服裝配備，2人*300元。
			3,000	校警夏服(成立第34年)，2人*1套*1,500元。
2,800	2,800	會費、捐助、補助、分攤、照護、救濟與交流活動費	3,000	
2,800	2,800	會費	3,000	較上年度預算數2,800元，增加200元。
2,800	2,800	職業團體會費	3,000	

# 臺北市地方教育發展基金－臺北市大同區太平國民小學

## 基金用途－一般行政管理計畫明細表

中華民國108年度

單位：新臺幣元

前年度 決算數	上年度 預算數	科 目	本 年 度 預 算 數	說 明
			2,000	營養師公會會費(統籌業務費)・1人*2,000元 。
			1,000	護理師公會會費(統籌業務費)・1人*1,000元 。



# 臺北市地方教育發展基金－臺北市大同區太平國民小學

## 基金用途－建築及設備計畫明細表

中華民國108年度

單位：新臺幣元

前年度 決算數	上年度 預算數	科 目	本 年 度 預 算 數	說 明
8,068,497	6,624,280	合計	5,891,000	
8,068,497	6,624,280	購建固定資產、無形資產及非理財 目的之長期投資	5,891,000	
937,080	4,959,100	購建固定資產	2,794,000	
	1,000	專案計畫	1,000	
	1,000	繼續性計畫	1,000	
	1,000	(一) 校舍整體改建工程( 委託技術服務費)	1,000	本工程為105-112年度連續性工 程，總委託設計服務費為 28,799,436元，以前年度預算數 為2,000元，本年度續編第4年 經費1,000元，餘28,796,436元 編列於以後年度，各年度資金 需求詳如繼續性計畫分年資金 需求表。
	1,000	擴充改良房屋建築及設 備	1,000	
		擴充改良房屋建築及設 備	1,000	一、委託技術服務費。
937,080	4,958,100	一般建築及設備計畫	2,793,000	
		游泳池設施設備改善工程	70,000	
		購置機械及設備	70,000	
			49,000	泳池過濾馬達2臺。
			21,000	泳池除毛器1座。
		校園能源翻新補助計畫	220,000	
		購置雜項設備	220,000	
			164,000	汰舊換新窗型冷氣機4臺。
			56,000	汰舊換新窗型冷氣機1臺。
282,780	316,400	班級設備	312,000	
98,000	259,000	購置機械及設備	105,000	
			60,000	新購數位攝影機4臺。
			45,000	新購電動割草機4臺。
		購置交通及運輸設備	92,000	
			52,000	汰舊換新電視牆2片(含線路及 施工)。
			40,000	新購廣播音響1臺(含喇叭、麥 克風及主機)。
184,780	57,400	購置雜項設備	115,000	

# 臺北市地方教育發展基金－臺北市大同區太平國民小學

## 基金用途－建築及設備計畫明細表

中華民國108年度

單位：新臺幣元

前年度 決算數	上年度 預算數	科 目	本 年 度 預 算 數	說 明
			51,000	新購水底吸塵器1臺。
			64,000	新購鋼琴(附架子)1臺。
82,000	1,610,500	學校設備		
82,000	870,500	購置機械及設備		
	740,000	購置雜項設備		
376,000	1,209,000	資訊設備	457,000	
376,000	1,209,000	購置機械及設備	457,000	
			86,000	汰舊換新網路及資訊周邊設備 (電腦專案計畫)。
			275,000	汰舊換新個人電腦11部(電腦專 案計畫)。
			96,000	新購平板電腦8臺(電腦專案計 畫)。
68,500	50,000	幼兒園設備	28,000	
24,000		購置機械及設備	28,000	
			28,000	新購紫外線殺菌燈1臺(幼兒園) 。
44,500	50,000	購置雜項設備		
127,800	1,772,200	校園設備		
90,000	251,000	購置機械及設備		
37,800	1,121,800	購置交通及運輸設備		
	399,400	購置雜項設備		
		校園電梯改善工程	1,706,000	
		購置機械及設備	1,706,000	
			1,706,000	行政大樓及中央廚房電梯施工 費。
18,000	96,000	購置無形資產	36,000	
18,000	96,000	一般建築及設備計畫	36,000	
18,000	36,000	資訊設備	36,000	
18,000	36,000	購置電腦軟體	36,000	
			36,000	電腦教學軟體費(電腦專案計 畫)。
	60,000	校園軟體設備		
	60,000	購置電腦軟體		
7,113,417	1,569,180	遞延支出	3,061,000	
7,113,417	1,569,180	一般建築及設備計畫	3,061,000	

# 臺北市地方教育發展基金－臺北市大同區太平國民小學

## 基金用途－建築及設備計畫明細表

中華民國108年度

單位：新臺幣元

前年度 決算數	上年度 預算數	科 目	本 年 度 預 算 數	說 明
		游泳池設施設備改善工程	3,061,000	
		其他遞延支出	3,061,000	
			2,834,900	一、施工費
			2,834,900	施工費。
			169,402	二、委託技術服務費(總包價 法)。
			56,698	三、工程管理費(按施工費2% 提列)。
7,113,417	1,569,180	校園整修工程		
7,113,417	1,163,580	遞延修繕房屋建築支出		
	405,600	其他遞延支出		

本 頁 空 白

# 預算參考表

# 臺北市地方教育發展基金－臺北市大同區太平國民小學

## 預計平衡表

中華民國108年12月31日

單位：新臺幣千元

106年(前年) 12月31日 決算數	科 目	108年12月31日 預計數	107年12月31日 預計數	比較增減(-)
5,899,110	資產合計	5,891,418	5,890,918	500
5,899,110	資產	5,891,418	5,890,918	500
19,259	流動資產	11,566	11,066	500
18,859	現金	11,166	10,666	500
18,859	銀行存款	11,166	10,666	500
400	預付款項	400	400	
400	預付費用	400	400	
5,800	投資、長期應收款項、貸墊款及準備金	5,800	5,800	
5,800	準備金	5,800	5,800	
3,595	退休及離職準備金	3,595	3,595	
2,205	其他準備金	2,205	2,205	
5,874,051	其他資產	5,874,052	5,874,052	
5,874,051	什項資產	5,874,052	5,874,052	
69	暫付及待結轉帳項	69	69	
5,873,983	代管資產	5,873,983	5,873,983	
5,899,110	負債及基金餘額合計	5,891,418	5,890,918	500
5,887,276	負債	5,887,277	5,887,277	
5,047	流動負債	5,046	5,046	
5,047	應付款項	5,046	5,046	
4,854	應付代收款	4,854	4,854	
192	應付費用	192	192	
5,882,230	其他負債	5,882,231	5,882,231	
5,882,230	什項負債	5,882,231	5,882,231	
4,647	存入保證金	4,647	4,647	
3,595	應付退休及離職金	3,595	3,595	
5,873,983	應付代管資產	5,873,983	5,873,983	
6	暫收及待結轉帳項	6	6	
11,834	基金餘額	4,141	3,641	500
11,834	基金餘額	4,141	3,641	500
11,834	基金餘額	4,141	3,641	500
11,834	累積餘額	4,141	3,641	500

註：1.信託代理與保證資產(負債)前年度決算數390,529元，上年度調整後預計數390,529元，本年度預計數390,529元。2.或有資產(負債)0元。3.本基金自93年度起，本固定項目分開原則，將屬長期固定帳項，包括固定資產10,509,780元、無形資產135,200元及長期債務0元等，另立帳類管理，詳資本資產及長期負債明細表。

臺北市地方教育發展基金一

各項費用

中華民國

前年度 決算數	上年度 預算數	計畫別	合計	國民教育計畫
		用途別科目		
129,667,453	127,142,542	合計	134,798,000	101,140,000
112,863,276	112,173,817	用人費用	119,435,000	92,990,000
50,660,927	50,875,410	正式員額薪資	54,190,800	36,348,000
47,692,307	48,067,410	職員薪金	51,361,920	36,348,000
1,810,380	1,776,000	工員工資	1,796,880	
1,158,240	1,032,000	警餉	1,032,000	
1,015,667	841,616	聘僱及兼職人員薪資	853,712	853,712
406,896	406,896	約僱職員薪金	418,992	418,992
608,771	434,720	兼職人員酬金	434,720	434,720
799,618	1,093,082	超時工作報酬	1,229,008	435,827
799,618	1,093,082	加班費	1,229,008	435,827
12,190,105	13,839,044	獎金	14,543,938	10,355,467
5,657,559	7,447,155	考績獎金	7,897,260	5,906,000
6,532,546	6,391,889	年終獎金	6,646,678	4,449,467
41,294,286	38,328,557	退休及卹償金	41,475,853	39,995,773
39,472,845	38,021,918	職員退休及離職金	41,401,693	39,995,773
1,821,441	306,639	工員退休及離職金	74,160	
6,902,673	7,196,108	福利費	7,141,689	5,001,221
4,965,838	4,603,638	分擔員工保險費	4,874,808	3,264,240
174,080	181,020	傷病醫藥費	181,020	175,000
566,470	690,480	員工通勤交通費	733,320	433,440
1,196,285	1,720,970	其他福利費	1,352,541	1,128,541
6,030,121	5,530,507	服務費用	6,414,000	5,619,000
1,565,562	1,798,379	水電費	2,271,659	2,271,659
1,007,877	1,042,360	工作場所電費	1,515,640	1,515,640
189,879	226,819	工作場所水費	226,819	226,819
367,806	529,200	氣體費	529,200	529,200
		郵電費	600	600
		數據通信費	600	600
64,030	38,440	旅運費	38,440	38,440
64,030	38,440	國內旅費	38,440	38,440

# 臺北市大同區太平國民小學

## 彙計表

108年度

單位：新臺幣元

學前教育計畫	一般行政管理計畫	建築及設備計畫			
12,923,000	14,844,000	5,891,000			
12,626,000	13,819,000				
8,830,800	9,012,000				
8,113,920	6,900,000				
716,880	1,080,000				
	1,032,000				
280,915	512,266				
280,915	512,266				
1,760,973	2,427,498				
690,260	1,301,000				
1,070,713	1,126,498				
784,800	695,280				
764,640	641,280				
20,160	54,000				
968,512	1,171,956				
779,172	831,396				
6,020					
103,320	196,560				
80,000	144,000				
85,000	710,000				



臺北市地方教育發展基金一

各項費用

中華民國

前年度 決算數	上年度 預算數	計畫別	合計	國民教育計畫
		用途別科目		
1,416,641	821,440	修理保養及保固費	1,038,840	1,038,840
991,990	640,790	一般房屋修護費	860,790	860,790
36,750	39,600	機械及設備修護費	37,000	37,000
387,901	141,050	雜項設備修護費	141,050	141,050
25,429	54,000	保險費	54,000	54,000
25,429	54,000	其他保險費	54,000	54,000
1,208,810	1,287,198	一般服務費	1,508,061	1,294,061
6,474	17,136	佣金、匯費、經理費及手續費	18,576	18,576
591,679	691,398	外包費	704,208	544,208
482,577	448,664	計時與計件人員酬金	649,277	649,277
128,080	130,000	體育活動費	136,000	82,000
1,677,649	1,459,050	專業服務費	1,430,400	921,400
783,479	643,900	講課鐘點、稿費、出席審查及查詢費	643,900	643,900
59,250	34,650	委託檢驗(定)試驗認證費	38,500	38,500
	1,500	試務甄選費	1,500	1,500
18,000		電腦軟體服務費		
816,920	779,000	其他專業服務費	746,500	237,500
72,000	72,000	公共關係費	72,000	
72,000	72,000	公共關係費	72,000	
1,537,890	1,539,910	材料及用品費	1,741,000	1,360,000
473,739	257,730	使用材料費	276,290	209,790
473,739	257,730	設備零件	276,290	209,790
1,064,151	1,282,180	用品消耗	1,464,710	1,150,210
269,674	287,150	辦公(事務)用品	315,590	9,590
9,100	43,600	報章雜誌	50,500	48,000
6,000	6,000	服裝	6,000	
10,779	15,000	醫療用品(非醫療院所使用)	15,000	15,000
768,598	930,430	其他用品消耗	1,077,620	1,077,620
6,800	8,000	租金、償債、利息及相關手續費	11,000	11,000
6,800	3,200	交通及運輸設備租金	3,200	3,200
6,800	3,200	車租	3,200	3,200

# 臺北市大同區太平國民小學

## 彙計表

108年度

單位：新臺幣元

學前教育計畫	一般行政管理計畫	建築及設備計畫			
26,000	188,000				
	160,000				
26,000	28,000				
59,000	450,000				
59,000	450,000				
	72,000				
	72,000				
69,000	312,000				
66,500					
66,500					
2,500	312,000				
	306,000				
2,500	6,000				

## 臺北市地方教育發展基金一

## 各項費用

中華民國

前年度 決算數	上年度 預算數	計畫別		合計	國民教育計畫
		用途別科目			
	4,800	雜項設備租金		7,800	7,800
	4,800	雜項設備租金		7,800	7,800
8,068,497	6,624,280	購建固定資產、無形資產及非理財目的 之長期投資		5,891,000	
937,080	4,959,100	購建固定資產		2,794,000	
	1,000	擴充改良房屋建築及設備		1,000	
670,000	2,589,500	購置機械及設備		2,366,000	
37,800	1,121,800	購置交通及運輸設備		92,000	
229,280	1,246,800	購置雜項設備		335,000	
18,000	96,000	購置無形資產		36,000	
18,000	96,000	購置電腦軟體		36,000	
7,113,417	1,569,180	遞延支出		3,061,000	
7,113,417	1,163,580	遞延修繕房屋建築支出			
	405,600	其他遞延支出		3,061,000	
762,962	854,428	會費、捐助、補助、分攤、照護、救濟 與交流活動費		885,000	835,000
2,800	2,800	會費		3,000	
2,800	2,800	職業團體會費		3,000	
	10,000	捐助、補助與獎助		10,000	10,000
	10,000	獎助學員生給與		10,000	10,000
760,162	841,628	補貼、獎勵、慰問、照護與救濟		872,000	825,000
10,800		獎勵費用			
749,362	841,628	其他補貼、獎勵、慰問、照護與救 濟		872,000	825,000
397,907	411,600	其他		421,000	325,000
397,907	411,600	其他支出		421,000	325,000
397,907	411,600	其他		421,000	325,000

# 臺北市大同區太平國民小學

## 彙計表

108年度

單位：新臺幣元

學前教育計畫	一般行政管理計畫	建築及設備計畫			
		5,891,000			
		2,794,000			
		1,000			
		2,366,000			
		92,000			
		335,000			
		36,000			
		36,000			
		3,061,000			
		3,061,000			
47,000	3,000				
	3,000				
	3,000				
47,000					
47,000					
96,000					
96,000					
96,000					

# 臺北市地方教育發展基金－臺北市大同區太平國民小學

## 員工人數彙計表

中華民國108年度

單位：人

計 畫 及 項 目	上年度最高可 進用員額數	本年度 增減(-)數	本年度最高可 進用員額數	說 明
合計	66	3	69	
國民教育計畫部分	40	2	42	
正式職員	39	2	41	
臨時職員	1		1	
學前教育計畫部分	13		13	
正式職員	11		11	
正式工員	2		2	
一般行政管理計畫部分	13	1	14	
正式職員	10	1	11	
正式工員	3		3	

註：1.本校外包費編列救生員1人54萬4,208元、計時與計件人員酬金編列救生員1人薪資等相關費用計38萬8,721元。

本 頁 空 白

臺北市地方教育發展基金一

用人費用

中華民國

計畫及項目	合計	正式 員額 薪資	聘僱 人員 薪資	超時 工作 報酬	津貼	獎 金		
						年終獎金	考績獎金	其他
合計	119,435,000	54,190,800	418,992	1,229,008		6,646,678	7,897,260	
國民教育計畫	92,990,000	36,348,000	418,992	435,827		4,449,467	5,906,000	
職員薪金	36,348,000	36,348,000						
約僱職員 薪金	418,992		418,992					
兼職人員 酬金	434,720							
加班費	435,827			435,827				
考績獎金	5,906,000						5,906,000	
年終獎金	4,449,467					4,449,467		
職員退休 及離職金	39,995,773							
分擔員工 保險費	3,264,240							
傷病醫藥 費	175,000							
員工通勤 交通費	433,440							
其他福利 費	1,128,541							
學前教育計畫	12,626,000	8,830,800		280,915		1,070,713	690,260	
職員薪金	8,113,920	8,113,920						
工員工資	716,880	716,880						
加班費	280,915			280,915				
考績獎金	690,260						690,260	
年終獎金	1,070,713					1,070,713		
職員退休 及離職金	764,640							

# 臺北市大同區太平國民小學

## 彙計表

108年度

單位：新臺幣元

退休及卹償金		資遣費	福 利 費					提繳費	兼任 人員 用人 費用
退休金	卹償金		分擔 保險費	傷病 醫藥費	提撥 福利金	員工通勤 交通費	其他		
41,475,853			4,874,808	181,020		733,320	1,352,541		434,720
39,995,773			3,264,240	175,000		433,440	1,128,541		434,720
39,995,773			3,264,240	175,000		433,440	1,128,541		434,720
784,800			779,172	6,020		103,320	80,000		
764,640									



臺北市地方教育發展基金一

用人費用

中華民國

計畫及項目	合計	正式 員額 薪資	聘僱 人員 薪資	超時 工作 報酬	津貼	獎 金		
						年終獎金	考績獎金	其他
工員退休 及離職金	20,160							
分擔員工 保險費	779,172							
傷病醫藥 費	6,020							
員工通勤 交通費	103,320							
其他福利 費	80,000							
一般行政管 理計畫	13,819,000	9,012,000		512,266		1,126,498	1,301,000	
職員薪金	6,900,000	6,900,000						
工員工資	1,080,000	1,080,000						
警餉	1,032,000	1,032,000						
加班費	512,266			512,266				
考績獎金	1,301,000						1,301,000	
年終獎金	1,126,498					1,126,498		
職員退休 及離職金	641,280							
工員退休 及離職金	54,000							
分擔員工 保險費	831,396							
員工通勤 交通費	196,560							
其他福利 費	144,000							

註：1.本表不包含臨時工員薪津。

2.本表兼任人員用人費用，係學校教職員兼課或請假代課鐘點費。3.本校外包費編列救生員1人54萬4,208元、計時與計件人員酬金編列救生員1人薪資等相關費用計38萬8,721元。

# 臺北市大同區太平國民小學

## 彙計表

108年度

單位：新臺幣元

退休及卹償金		資遣費	福 利 費					提繳費	兼任人員用人費用
退休金	卹償金		分擔保險費	傷病醫藥費	提撥福利金	員工通勤交通費	其他		
20,160			779,172	6,020		103,320			
695,280			831,396			196,560	80,000		
641,280							144,000		
54,000			831,396			196,560			
							144,000		

臺北市地方教育發展基金一

聘用及約僱

中華民國

區分及職稱	人數	擔任工作	聘用或約僱起訖期間	薪點	年需經費
合計	1				520,000
聘用人員小計	1				520,000
專業人員	1				520,000
聘用人員(280)	1	辦理學校行政事務	108/1/1-108/12/31	280	520,000

# 臺北市大同區太平國民小學

## 人員明細表

108年度

單位：新臺幣元

月					支	經費來源 及其科目
小計	折合 金額	勞保 保險費	健康 保險費	離職 儲金		
34,916	34,916				國民教育計畫	

# 臺北市地方教育發展基金－臺北市大同區太平國民小學

## 單位（或計畫）成本分析表

中華民國108年度

單位：新臺幣千元

計 畫 別	單 位	單位成本(元)或 平均利(費)率	數 量	預 算 數	說 明
合計				134,798	
國民教育計畫				101,140	
學前教育計畫				12,923	
一般行政管理計畫				14,844	
建築及設備計畫				5,891	

# 臺北市地方教育發展基金－臺北市大同區太平國民小學

## 5年來主要業務計畫分析表

中華民國108年度

單位：新臺幣千元

年度及項目	單位	數量	單位成本(元)或 平均利(費)率	金額	說明
(本)年度預算數					
國民教育計畫				101,140	
學前教育計畫				12,923	
(上)年度預算數					
國民教育計畫				94,875	
學前教育計畫				11,745	
(前)年度決算數					
國民教育計畫				98,169	
學前教育計畫				9,793	
(105)年度決算數					
國民教育計畫				101,950	
學前教育計畫				10,757	
(104)年度決算數					
國民教育計畫				101,331	
學前教育計畫				10,233	

計畫、項目 及計畫期間	計畫內容	全程計畫 總金額	分 年	
			以前年度 預算數	108年度
合計		28,799,436	2,000	1,000
建築及設備計畫		28,799,436	2,000	1,000
專案計畫		28,799,436	2,000	1,000
(一) 校舍整體改建工程(委託技術服務費) (105-112年度)	為提升學校整體教學設施品質，精進教師教學與學生學習成績，為了學校永續經營及提供學生更優質、安全的學習環境。新建校舍可與停管處合作，規劃公有停車場，滿足社區民眾停車需求。	28,799,436	2,000	1,000

# 臺北市大同區太平國民小學

## 年資金需求表

108年度

單位：新臺幣元

資 金 需 求 表					備 註
109年度	110年度	111年度	112年度	113年度以後	
8,000,000	7,000,000	2,000,000	11,796,436		
8,000,000	7,000,000	2,000,000	11,796,436		
8,000,000	7,000,000	2,000,000	11,796,436		
8,000,000	7,000,000	2,000,000	11,796,436		



臺北市地方教育發展基金－臺北市大同區太平國民小學

資本資產及長期負債明細表

中華民國108年度

單位：新臺幣千元

項 目	取得成本/ 舉債數	以前年度累 計折舊(耗)/ 長期投資評 價/未攤銷溢 (折)價	本 年 度 變 動				主要增減 原因說明	本年度累計折 舊(耗)/長期投 資評價變動數 /攤銷數	期末餘額
			增加		減少				
			金額	類型	金額	類型			
資產	46,044	36,058	2,830				2,171	10,645	
土地改良物	7,000	5,841					569	590	
房屋及建築	1		1	增置				2	
機械及設備	21,371	16,790	2,366	增置			1,230	5,717	
交通及運輸 設備	2,556	1,466	92	增置			76	1,107	
雜項設備	14,015	11,771	335	增置			289	2,291	
購建中固定 資產	804							804	
電腦軟體	296	190	36	增置			7	135	